

# NEWSLETTER

N°3

DÉCEMBRE 2025 / JANVIER - FÉVRIER 2026

CENTRE DE FORMATION L'HORIZON



## À LA UNE !

- L'actualité de la formation initiale PAGE 2
- Les références de L'Horizon PAGE 5.
- Les formations du service de la Formation professionnelle et continue PAGE 6

## POUR ALLER PLUS LOIN

- L'équipe de L'HORIZON PAGE 7
- Quoi de neuf à la doc ? PAGE 8
- Le saviez-vous ? PAGE 9.

RETROUVEZ TOUT SUR  
[www.cfhorizon.fr](http://www.cfhorizon.fr)



## LE MOT DE LA DIRECTRICE

Chers lecteurs,

L'AForMEJE était une Association pour la Formation au Métier d'Educateur de Jeunes Enfants, à but non lucratif de loi 1901, créée en 2012. Cette association est née d'un besoin de professionnels et d'acteurs impliqués dans la formation des éducateurs de jeunes enfants, d'échanger sur leurs pratiques, de réfléchir autour de la spécificité du métier d'éducateur de jeunes enfants, dans le but d'élaborer, et d'adapter constamment des outils communs de travail à une réalité mouvante.

Aujourd'hui, l'AFORMEJE, n'est plus une association mais un collectif de directions d'EFTS EJE, responsables de filière EJE, de formateurs et professionnels. Ce collectif, d'acteurs engagés dans la formation et la qualification des EJE a pour vocation, par des réunions trimestrielles de développer et accompagner la réflexion autour des évolutions du métier et de la formation, de mutualiser et harmoniser les pratiques de formation dans le cadre du diplôme d'Etat, d'articuler les pratiques de formation et les pratiques de terrain et de promouvoir et défendre le métier au service de la qualité d'accueil du jeune enfant et de sa famille.

Ce collectif actif est aujourd'hui plus qu'indispensable dans un secteur particulièrement en tension et en mouvement. La petite enfance ne doit pas être un enjeu politique mais un engagement !

## *JOURNÉE PORTES OUVERTES*

*Samedi 24 janvier de 10h à 17h*

### ***Différents ateliers vous seront proposés :***

- Présentation de la formation et ses débouchés
- Témoignages d'étudiants et de professionnels
- Erasmus - Mobilité internationale
- Visite des locaux et rencontres avec l'équipe pédagogique
- Partenariat Université Paris-Nanterre



# NEWSLETTER

N°3

DÉCEMBRE 2025 / JANVIER - FÉVRIER 2026

L'ACTUALITÉ DE LA FORMATION INITIALE

PAGE 3

PARCOURSUP



*Saison 2026, ça commence !*

**Information et découverte des formations**

Novembre 2025 → janvier 2026



**Formulation des vœux + finalisation du dossier**

19 janvier → 1er avril



**Phase complémentaire**

11 juillet → 10 septembre 2026



**Phase d'admission**

2 juin → 11 juillet



**Période des entretiens d'admission  
à L'Horizon**

09 avril → 20 mai 2026





## BIP

Depuis 15 ans L'Horizon est engagé dans la mobilité des étudiant.e.s, apprenti.e.s et de son équipe. Tout a commencé avec la région Ile de France qui finançait des voyages d'étude des apprenti.e.s, et qui a permis de réaliser 12 voyages d'étude avec 195 apprentis, et 22 formateurs entre 2010 et 2022 (un voyage par an !). Ces voyages principalement en Europe ont permis de rencontrer des partenaires.

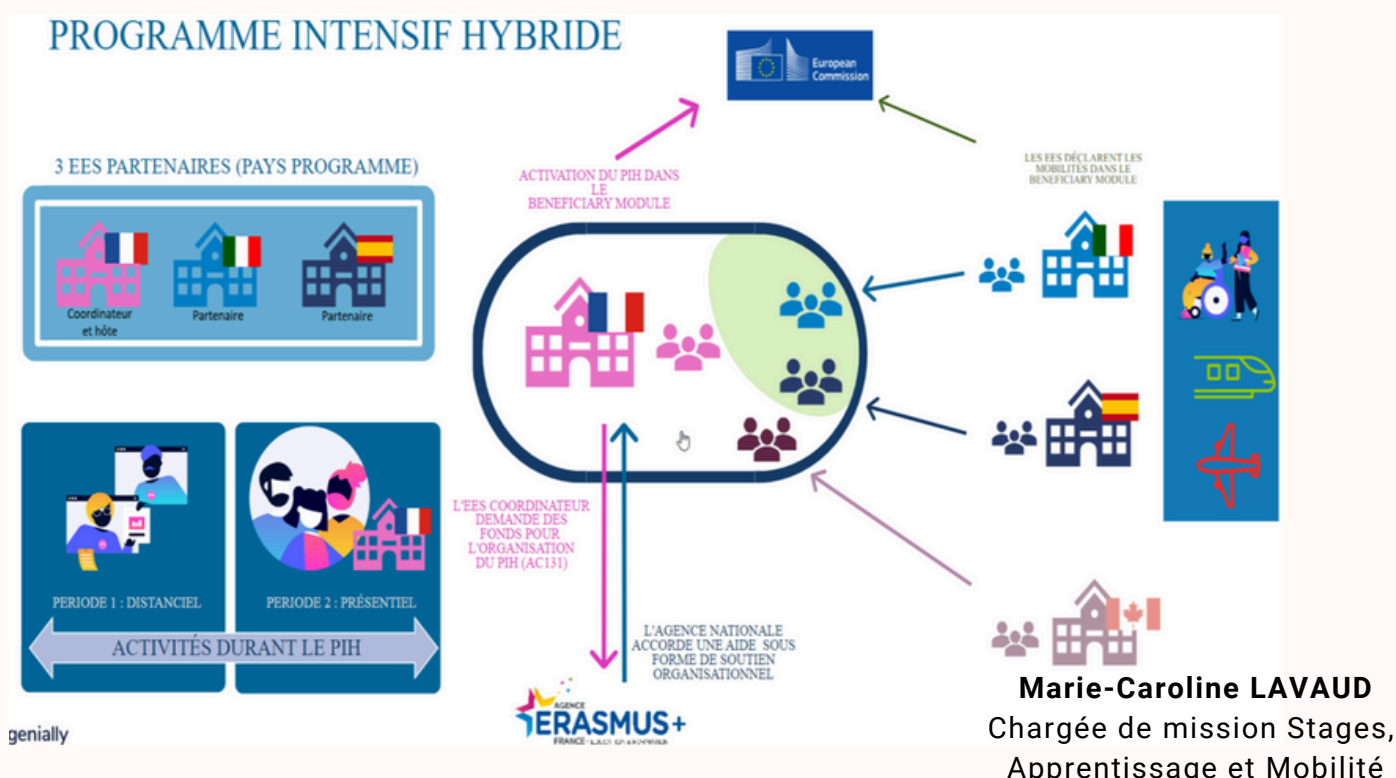
L'adhésion à la charte Erasmus en 2012, puis en 2014 et 2021 a permis de développer les stages sur l'Europe : 263 stages ont été réalisés entre 2011 et 2025, plus du tiers des stages ont été financés par Erasmus+.

En 2024-2025, pour la première fois, 13 étudiant.e.s ont participé à une mobilité d'étude dans le cadre d'un BIP durant une semaine à Bruxelles en bénéficiant d'une bourse Erasmus+.

Le BIP est un programme de coopération entre 3 établissements d'enseignement supérieur en Europe, titulaire de la charte Erasmus+ qui se déroule en présentiel et en distanciel.

L'objectif du BIP était de permettre une mobilité d'étude en plus des stages et de créer un programme commun entre trois centres de formation petite enfance partenaire, tout en tenant compte des spécificités du pays accueillant.

Cette année nos étudiant.e.s de 1ère année partent du 2 au 6 mars 2026 à Ostende (Belgique).





## RÉFÉRENCE SANTÉ ET HANDICAP

Être Référente Santé et Handicap, c'est de permettre et d'accompagner les étudiant.e.s en situation de handicap ou ayant des besoins spécifiques, afin qu'ils puissent bénéficier d'aménagements pour réussir au mieux leur formation et leurs certifications.

C'est aussi de veiller à une égalité entre les candidat.e.s lors de la phase d'admission pour une entrée en formation.

Une rencontre doit avoir lieu avec l'étudiant.e, soit à l'entrée en formation soit en cours de formation, en fonction de ses besoins, puis prendre rendez-vous avec la Médecine Préventive de l'Université de Paris Nanterre<sup>1</sup> pour avoir une préconisation d'aménagement et enfin transmission des aménagements nécessaires à la Référente, qui en informera l'équipe pédagogique, pour la mise en place de ceux-ci.

En Novembre 2024, un groupe de travail autour des conditions de vie des étudiants à été mis en place avec des Référent.e.s Santé/Handicap/Égalité des EFTS d'Ile de France à la demande d'un groupe UNAFORIS. Des temps de rencontre réguliers, pour une mise en commun des outils existants et une réflexion collective pour la création et la mise en place de nouveaux outils et dispositifs, des rencontres parallèles ont lieux avec des partenaires de la Région.

<sup>1</sup> L'HORIZON est en partenariat avec l'Université de Paris Nanterre pour la Licence Sciences de l'Éducation intégrée au DEEJE :  
*plus d'infos dans le prochain numéro*

## POUR LES PROFESSIONNELS DE LA PETITE ENFANCE

### Nouveau catalogue 2026

→ A retrouver sur : <https://cfhorizon.fr/new-formation-professionnelle/>

### CALENDRIER DES FORMATIONS EN INTER

#### AVRIL

- Prévenir et accompagner l'épuisement parental : outils et postures pour les professionnels de la petite enfance : **jeudi 9 avril - Nouveau**  
Animée par Angéline Chappuis
- Les écrans : comment accompagner l'enfant et sa famille vers d'autres alternatives ? :  
**mercredi 8 avril - Nouveau**  
Animée par Marion Fanchon
- Atelier Kamishibai : **mercredi 15 avril - Nouveau**  
Animée par Tomoko Nomoto

#### MAI

- Comment favoriser la coopération de l'enfant à la lumière d'une pédagogie bienveillante et sécurisante :  
**mardi 5 mai**  
Animée par Florence Binay
- Communiquer au quotidien : Techniques et ressources pour sa relation avec les enfants, les parents et l'équipe : **mercredi 6 mai - Nouveau**  
Animée par Marion Fanchon
- Ukulélé et voix : chanter et animer les lectures avec les tout-petits :  
**jeudi 28 mai - Nouveau**  
Animée par Laëtitia Peyre

#### JUIN

- Jeux de bien être et massage du monde :  
**jeudi 4 juin**  
Animée par Laurence Nenot
- Les fausses croyances éducatives, crises, caprices et autres réjouissances, un autre regard sur le développement de l'enfant :  
**mercredi 17 juin - Nouveau**  
Animée par Florence Binay
- Comment accompagner l'enfant qui nous inquiète et qui nous interroge ? :  
**vendredi 19 juin**  
Animée par Jenny Fournier

#### NOVEMBRE

- Jeux et astuces face aux décharges émotionnelles de l'enfant :  
**mardi 3 novembre - Nouveau**  
Animée par Florence Binay
- Etre relais de direction en structure petite enfance, assurer la continuité :  
**vendredi 5 novembre - Nouveau**  
Animée par Marion Fanchon
- Favoriser l'égalité filles garçons au quotidien en structure petite enfance :  
**jeudi 12 novembre - Nouveau**  
Animée par Marion Fanchon
- Booster sa créativité en EAJE :  
**vendredi 13 novembre**  
Animée par Valérie Loiseau

#### DÉCEMBRE

- Comment favoriser le soutien à la parentalité dans nos pratiques ? :  
**jeudi 3 décembre - Nouveau**  
Animée par Florence Bourdon

Inscription et renseignement sur :  
[formationcontinue@cfhorizon.com](mailto:formationcontinue@cfhorizon.com)



**Christine TORRES**  
Assistante FPC

**Anne MAUREL**  
Responsable FPC



# NEWSLETTER

N°3

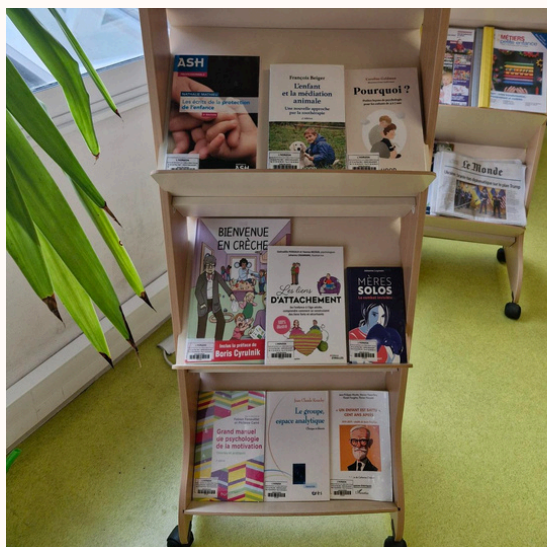
DÉCEMBRE 2025 / JANVIER - FÉVRIER 2026

*L'équipe de L'HORIZON*

PAGE 7



*Vous souhaitez de belles fêtes de fin d'année !*



## QUOI DE NEUF À LA L'HORI'DOC ?

+ salon du livre et de la presse jeunesse

### LES NOUVELLES ACQUISITIONS

De nouveaux ouvrages sont arrivés récemment à L'Hori'Doc, on peut y retrouver :

- *Mères solos : Le combat invisible* de Johanna Luyssen
- *Les liens d'attachement : De l'enfance à l'âge adulte, comprendre comment se construisent des liens forts et sécurisants* de Gwenaëlle Persiaux et Yoanna Micoud
- *Encore une cassos ! : Ma vie d'enfant placée : un puzzle aux pièces manquantes et abîmées* de Hélène Dumont
- *Le pouvoir d'agir en protection de l'enfance : Inventer en temps d'incertitude* de Sarah Demichel-Basnier et Stéphane Corbin
- Et tant d'autres ...

Mais un ouvrage se démarque, *Bienvenue en crèche* de O2RÉ, puisqu'il s'agit de la première BD à intégrer les rayons de L'Hori'Doc

### LE PROJET VOLTAIRE

Pour la deuxième année, L'HORIZON propose aux étudiants de 1ère année de participer au Projet Voltaire. Il permet aux personnes ayant des difficultés à l'écrit d'avoir un accompagnement à travers un parcours individualisé et adapté.

L'ensemble des étudiants de la promotion, effectue dans un premier temps un test de positionnement, puis dans un second temps, un petit groupe d'étudiants seront inscrits pour être accompagnés sur ce programme et les aider à surmonter leurs difficultés.

Des petits temps d'accompagnement et suivi leurs seront proposés sous forme d'ateliers.



**Lucie TOURNAIRE**  
Coordinatrice de L'Hori'Doc



## LE SAVIEZ-VOUS ?

### LA REVUE ASH FÊTE SES 70 ANS

Pour cette occasion, Enrique GARCIA, formateur permanent à L'Horizon a écrit un article ...

La question de la place des parents dans l'éducation des enfants a toujours suscité l'intérêt et l'attention des pouvoirs publics. Elle revient régulièrement sur le devant de la scène médiatique, notamment lorsque de nouveaux événements impliquant des jeunes font la une de l'actualité. Cette interrogation concerne également les parents dont les enfants sont pris en charge par le dispositif de protection de l'enfance, bien que dans un contexte et avec des enjeux différents. Quelle place doit-on leur donner alors qu'ils sont considérés, à tort ou à raison, comme les principaux responsables de la situation de danger, soit parce qu'ils l'ont provoquée directement, soit parce qu'ils ne peuvent pas la réduire ou agir dessus ? [...]

PROTECTION DE L'ENFANCE

POUVOIR D'AGIR

## D'adversaires à alliés, quelle place pour les parents ?

Par Enrique Garcia

La question de la place des parents dans l'éducation des enfants a toujours suscité l'attention des pouvoirs publics. Elle revient régulièrement sur le devant de la scène médiatique, notamment lorsque de nouveaux événements impliquant des jeunes font la une de l'actualité. Cette interrogation concerne également les parents dont les enfants sont pris en charge par le dispositif de protection de l'enfance, bien que dans un contexte et avec des enjeux différents. Quelle place doit-on leur donner, alors qu'ils sont considérés - à tort ou à raison - comme les principaux responsables de la situation de danger, soit parce qu'ils l'ont provoquée directement, soit parce qu'ils ne peuvent pas la réduire ou agir dessus ?

A l'origine, le dispositif de protection de l'enfance s'est construit pour recueillir les enfants abandonnés, sans les parents. Par la suite, il ne s'agit plus seulement de pallier l'absence d'une famille mais aussi de protéger les enfants contre les comportements des parents.

### La lente sortie de l'opacité

C'est essentiellement à partir des années 1980, impulsée par plusieurs textes (dont le rapport « Bianco-Lamy »), que le dispositif de protection de l'enfant s'est profondément réformé en faveur du droit des parents. La loi du 6 juin 1984 marque une étape importante en provoquant une rupture avec les pratiques opaques des administrations, qui se souciaient peu ou pas des droits des usagers. Pour s'en convaincre, il faut se rappeler du scandale des quelque 2000 enfants de La Réunion attachés aux lieux entre 1963 et 1984 et placés dans des familles d'accueil par l'aide sociale à l'enfance (1). Cette loi visait un équilibre entre droits parentaux et droits du mineur. En effet, elle affirmait que les mesures prises ne devaient « en aucun cas porter atteinte à l'autorité parentale » et que le service devait examiner « avec le mineur toute décision » et recueillir son avis.

Les années 2000 voient se renforcer le principe de la participation des personnes accompagnées

ou accueillies. Dans cette logique, le « projet pour l'enfant », dispositif propre à la protection de l'enfance, se veut un outil de transparence visant à garantir une concertation de l'ensemble des acteurs qui interviennent auprès du mineur. Ainsi, il est proposé aux titulaires de l'autorité parentale de présenter leurs observations et propositions sur tous les sujets relatifs à l'éducation de leur enfant. En réalité, cette forme de participation est limitée par le fait que les professionnels acceptent difficilement toute forme de contestation ou de désaccord de la part des parents. La seule manière de participer réellement consiste à montrer une adhésion à la mesure et aux raisons qui l'ont provoquée.

### Co-éducation asymétrique

Par ailleurs, les parents de l'enfant bénéficiant d'un accueil en établissement ou chez un assistant familial continuent à exercer tous les attributs de l'autorité parentale qui ne sont pas inconciliables avec la mesure. Dans la pratique, les professionnels à qui l'enfant a été confié accueillent tous les actes éducatifs de la vie quotidienne. Certains actes nécessitent cependant l'accord des parents. Les droits d'hébergement et de correspondances sont maintenus, mais le juge des enfants peut limiter ces droits lorsque les professionnels estiment que c'est dans l'intérêt de l'enfant.

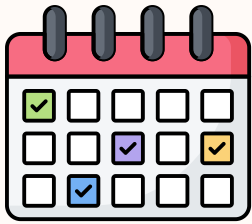
On observe dans les faits une forme de co-éducation entre les professionnels et les parents, mais avec des places très fortement asymétriques. La place des parents, dans les quelques moments et espaces où elle est rendue possible, est jugée potentiellement nuisible au bien-être de l'enfant, mais aussi perçue comme nécessaire car elle permet de travailler sur le parent. Ce double regard peut paraître paradoxal. Il se comprend cependant par la mission de mise en ordre que se donnent les professionnels, par la volonté, parfois un peu naïve et illusoire, de créer du changement par leurs seuls conseils ou remontrances.

« Les parents semblent être des éternels coupables, très souvent perçus comme seuls responsables des difficultés rencontrées par la famille. »

Garcia, E. (2025).

D'adversaires à alliés, quelle place pour les parents ?

ASH Magazine, (3330-3331), pp. 32-33.



## ÉVÈNEMENTS À VENIR ...

### LE FORUM EMPLOI

L'Horizon est fréquemment sollicité par des gestionnaires de structures ou de collectivités, pour présenter leurs offres de recrutement.

C'est pourquoi nous organisons un forum emploi à destination des étudiants et apprentis Educateurs de Jeunes Enfants de troisième année, qui obtiendront leur diplôme en fin de formation.

Nous proposons aux structures de tenir un stand au sein du centre de formation afin de présenter leurs offres d'emploi et échanger avec de potentiels candidats à des postes d'Educateurs de Jeunes Enfants sur les axes de projet comme sur les conditions d'embauche et de travail des potentiels futurs salariés.

Pour les étudiants en recherche d'emploi en fin de formation, il s'agit d'un temps favorisant la rencontre avec des futurs employeurs.